

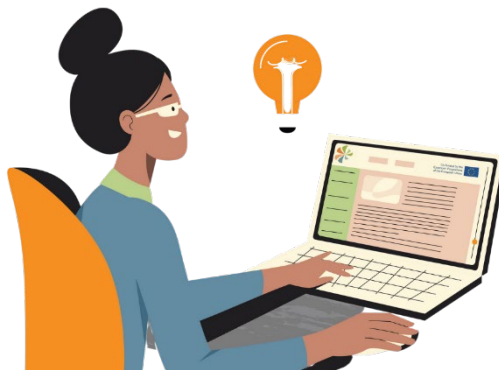


ENTRE**COMPEDU**

Modiwl 4:

Mynd yn Ddyfnach 4.1

Asesu a chreadigrwydd



Co-funded by the
Erasmus+ Programme
of the European Union



EntreCompEdu is co-funded by the Erasmus+ Programme of the European Union. The European Commission support for the production of this publication does not constitute an endorsement of the contents which reflects the views only of the authors, and the Commission cannot be held responsible for any use which may be made of the information contained therein.



Co-funded by the
Erasmus+ Programme
of the European Union

Cynnwys

Mynd yn Ddyfnach 4.1

Asesu a chreadigrwydd..... **Error! Bookmark not defined.**

Defnyddio cyfarwyddiadau..... **Error! Bookmark not defined.**

Tasg Hyfforddu: Asesu Creadigrwydd..... **Error! Bookmark not defined.**



Asesu a chreadigrwydd

Cyn i chi asesu creadigrwydd, mae'n bwysig cael dealltwriaeth gyffredin o ystyr y term gyda chydweithwyr a myfyrwyr. Mae Ken Robinson yn diffinio creadigrwydd fel y broses o gael syniadau gwreiddiol sydd â gwerth.¹ Ym modiwl 1 trafodwyd y gall gwerth, o safbwynt entrepreneuriaidd, fod yn gymdeithasol a diwylliannol, yn ogystal ag yn economaidd. Nid yw bod yn wreiddiol o reidrwydd yn golygu bod yn unigryw. Gall plant pum mlwydd oed awgrymu syniad sy'n wreiddiol neu'n anarferol iawn o'i gymharu â'r hyn y byddech yn ei ddisgwyl gan blant o'r oed hwnnw. Dywed Adam Grant, awdur y llyfr *Originals*, mai gwreiddioldeb yw cyflwyno a datblygu syniad sy'n gymharol anarferol mewn maes penodol, ac sydd â'r potensial i'w wella.² Wrth gwrs, nid oes dim sy'n gwbl wreiddiol, oherwydd mae pob syniad wedi'i ddylanwadu gan wybodaeth flaenorol a chan y byd o'n cwmpas. Mae seicolegwyr hyd yn oed yn defnyddio term ('cleptomnesia') i ddisgrifio adegau pan fyddwn yn cofio syniadau pobl eraill yn ddamweiniol fel ein syniadau ni ein hunain.

Mae un o'r papurau academaidd mwyaf dylanwadol a gyhoeddwyd yn ddiweddar wedi nodi bod deallusrwydd cyffredinol (cyniferydd deallusrwydd) myfyrwyr yn America yn cynyddu, ond bod meddylfryd creadigol myfyrwyr o bob oed yn gostwng. Mae Ken Robinson yn dadlau bod ysgolion yn 'lladd' creadigrwydd.³ Ac eto, mae bod yn entrepreneuriaidd (ac yn wreiddiol) yn ymwneud â'r hyn y mae'r economegydd Joseph Schumpeter yn ei alw'n weithred o aflonyddu creadigol. Ond efallai y byddai cydymffurfiaeth, a myfyrwyr sy'n dilyn y llwybr confensiynol, yn fwy dymunol. Yn ddiddorol iawn, mae astudiaethau o blant rhyfeddol (e.e. plant sy'n gallu siarad chwe iaith cyn eu bod yn wyth oed, neu blant pedair oed sy'n

1 Gweler ei sgwrs yn dwyn y teitl 'What is Creativity?' at: <https://www.youtube.com/watch?v=X1c3M6upOXA>

2 Grant, A. (2016) *Originals*, London: WH Allen, p.3.

3 Gweler ei flog 'Are Schools Killing Creativity?' at: <https://www.thersa.org/discover/publications-and-articles/rsa-blogs/2018/04/do-schools-kill-creativity>



chwarae gwaith Mozart) yn dangos mai yn anaml iawn y mae plant o'r fath yn mynd yn eu blaenau i newid y byd. Er eu bod yn cael eu hedmygu gan lawer oherwydd eu talent gynnar, eu hymrwymiad i ymarfer a'u cof anhygoel, yn anaml y maent yn gwneud rhywbeth newydd. Yn ôl Grant, y plant mwyaf creadigol yw'r rhai lleiaf tebygol o fod yn ffefryn yr athro.

Er bod pwysigrwydd meithrin creadigrwydd yn yr ysgol yn cael ei gydnabod yn eang mewn dogfennau polisi, nid yw'n cael ei weithredu'n ymarferol bob amser. Mae hyn yn rhannol oherwydd y pwyslais ar addysgu ar gyfer profion, a phrinder amser ar gyfer creadigrwydd yn y cwricwlwm. Ond gall hefyd adlewyrchu ein hagweddau tuag at greadigrwydd, sydd weithiau'n cael ei ystyried yn rhywbeth sy'n perthyn i'r celfyddydau neu i grŵp elit, yn hytrach na rhywbeth sy'n berthnasol i bob pwnc, ac i fyfyrwyr o bob oed.

Mynegwyd diddordeb mewn asesu creadigrwydd ers blynyddoedd. Un o'r rhai mwyaf blaenllaw yn y maes oedd y seicolegydd o America, Paul Torrance, y mae ei brofion yn dal i gael eu defnyddio'n eang. Mae'r profion hyn yn cynnwys:

Tasgau geiriol, e.e.

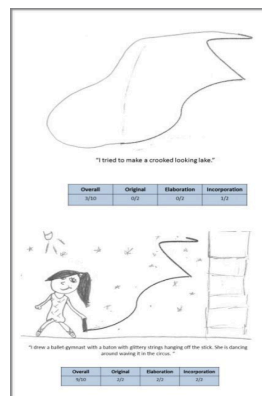
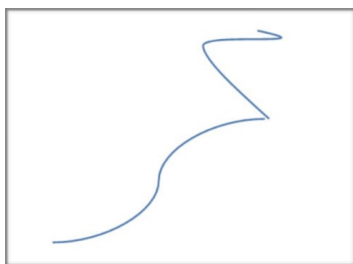
- Tasg gofyn a dyfalu. Rhoddir llun i unigolion a gofynnir iddynt lunio cwestiynau na fyddai'n bosibl eu hateb trwy edrych ar y llun yn unig. Yna gofynnir iddynt ddyfalu beth yw achosion a chanlyniadau'r digwyddiadau sy'n cael eu cyfleu yn y llun;
- Tasg gwella cynnyrch. Rhoddir tegau cyffredin i blant a gofynnir iddynt feddwl am gynifer o welliannau â phosibl er mwyn gwneud y tegau 'yn fwy o hwyl i chwarae gydag ef'. Yna gofynnir iddynt feddwl am ffyrdd anarferol o ddefnyddio'r tegau hwn, ar wahân i'w ddefnyddio fel 'rhywbeth i chwarae gydag ef'.

Tasgau dieiriau, e.e.



- Tasg creu llun. Rhoddir siâp arbennig (e.e. triongl) a thaflen o bapur gwyn i'r plant. Gofynnir iddynt feddwl am lun y mae'r siâp a roddwyd yn rhan annatod ohono;
- Tasg ffigur anghyflawn. Rhennir papur gwyn (sydd ag arwynebedd o 54 modfedd sgwâr) yn ddeg sgwâr, pob un yn cynnwys ffigur gwahanol sy'n ein hysgogi i feddwl. Gofynnir i'r unigolion fraslunio gwrthrychau neu ddyluniad newydd trwy ychwanegu cynifer o linellau ag y gallant at y deg ffigur.

Mae'r olaf yn amrywiad ar dasg hŷn Cwblhau Llinell⁴, lle gofynnir i'r myfyrwyr 'greu'r llun mwyaf creadigol' a 'disgrifio'r llun y maent wedi'i wneud mewn 2-3 brawddeg' cyn pen 6 munud. Caiff y myfyrwyr eu hasesu ar sail eu gwreiddioldeb cyffredinol a pha mor dda y maent yn ymgorffori'r llinell yn eu llun a'r testun, a faint o fanylion y maent yn eu cynnwys (manylu). Gellir defnyddio tasgau asesu o'r fath dros gyfnod yn ddangosydd o greadigrwydd myfyrwyr.



⁴ Dyfeisiwyd gan Kate Franck a defnyddiwyd gan Barron (1958).

Defnyddio cyfarwyddiadau

Gall cyfarwyddiadau hefyd helpu athrawon i asesu creadigrwydd myfyrwyr, cyn belled nad ydynt yn cael eu defnyddio unwaith yn unig at ddibenion ticio bocsys. Yn hytrach, dylid rhannu'r cyfarwyddiadau â'r myfyrwyr yn sail i'w dealltwriaeth o greadigrwydd fel continwrm parhaus, lle gallant nodi lle maent wedi cyrraedd a beth yw eu nodau ar gyfer y dyfodol. Mae Tabl 4.1.1 yn enghraifft a luniwyd gan Brookhart, sy'n pwysleisio nad cynhyrchu gradd yw ei bwrpas. Yn hytrach, gellir rhannu cyfarwyddiadau o'r fath â'r myfyrwyr er mwyn sicrhau bod y meini prawf yn glir a bod y myfyrwyr yn eu deall.

Elfen o greadigrwydd	Creadigol lawn	Creadigol	Cyffredin/Arferol	Efelychol
Amrywiaeth o syniadau a chyd-destunau	Syniadau yn cynrychioli amrywiaeth syfrdanol o gysyniadau pwysig o gyd-destunau neu ddisgyblaethau gwahanol.	Syniadau yn cynrychioli cysyniadau pwysig o gyd-destunau neu ddisgyblaethau gwahanol.	Syniadau yn cynrychioli cysyniadau pwysig o'r un cyd-destunau neu ddisgyblaethau, neu o rai tebyg.	Nid yw'r syniadau'n cynrychioli cysyniadau pwysig.



Amrywiaeth o ffynonellau	Y cynnyrch a grëwyd yn defnyddio amrywiaeth eang o ffynonellau, gan gynnwys gwahanol destunau, cyfryngau, pobl sy'n adnoddau, neu brofiadau personol.	Y cynnyrch a grëwyd yn defnyddio amrywiaeth o ffynonellau, gan gynnwys gwahanol destunau, cyfryngau, pobl sy'n adnoddau, neu brofiadau personol.	Y cynnyrch a grëwyd yn defnyddio set gyfyngedig o ffynonellau a chyfryngau.	Y cynnyrch a grëwyd yn defnyddio un ffynhonnell yn unig, neu ffynonellau nad ydynt yn ddibynadwy neu'n briodol.
Cyfuno syniadau	Syniadau'n cael eu cyfuno mewn ffyrdd gwreiddiol ac annisgwyl i ddatrys problem, rhoi sylw i fater, neu wneud rhywbeth newydd.	Syniadau'n cael eu cyfuno mewn ffyrdd gwreiddiol i ddatrys problem, rhoi sylw i fater, neu wneud rhywbeth newydd.	Syniadau'n cael eu cyfuno mewn ffyrdd sy'n deillio o feddyliau pobl eraill (er enghraifft, yr awduron yn y ffynonellau a ddefnyddiwyd).	Syniadau'n cael eu copïo neu eu hailddatgan o'r ffynonellau a ddefnyddiwyd.
Cyfathrebu rhywbeth newydd	Y cynnyrch a grëwyd yn ddiddorol, yn newydd, neu'n ddefnyddiol, ac yn gwneud	Y cynnyrch a grëwyd yn ddiddorol, yn newydd, neu'n ddefnyddiol, ac yn gwneud	Y cynnyrch a grëwyd yn cyflawni ei bwrpas bwriadedig (er enghraifft, datrys	Nid yw'r cynnyrch a grëwyd yn cyflawni ei bwrpas bwriadedig (er enghraifft,



	cyfraniad gwreiddiol sy'n cynnwys nodi problem, mater neu ddiben na wyddid amdano gynt.	cyfraniad gwreiddiol tuag at ei bwrpas bwriadedig (er enghraifft, datrys problem neu roi sylw i fater).	problem neu roi sylw i fater).	datrys problem neu roi sylw i fater).
--	---	---	--------------------------------	---------------------------------------

Ffynhonnell: How to Create and Use Rubrics for Formative Assessment and Grading (t. 54), gan Susan M. Brookhart, 2013, Alexandria, VA: ASCD. Hawlfraint 2013 gan ASCD. Addaswyd gyda chaniatâd.

Tabl 4.11. Cyfarwyddiadau ar gyfer gwerthuso creadigrwydd.

Un o'r heriau y mae addysgwyr yn eu hwynebu wrth asesu elfen greadigol dysgu entrepreneuriaidd yw'r ffaith nad yw hyn yn cymryd ei le'n gyfforddus mewn patrwm ymddygiadol sy'n pwysu a mesur gwerth cynnydd trwy gymharu ag amcanion dysgu sydd wedi'u pennu'n barod. Yn syml iawn, nid yw'n hawdd o fewn y gyfundrefn addysg y mae'r rhan fwyaf ohonom yn gweithio ynddi, sy'n credu mai canlyniadau mesuradwy sy'n bwysig.

Os bydd y myfyrwyr yn cynhyrchu syniadau nad ydynt yn gydnaws â gweithdrefnau a normau sydd wedi'u sefydlu'n barod, gellir rhoi'r syniadau i'r neilltu yn rhwydd. Pan fydd myfyrwyr o'r fath yn herio 'doethineb' addysgwyr, gall hyn ymddangos yn fygythiol. Mae tuedd yn aml i addysgwyr ddychwelyd at yr amcanion dysgu wrth asesu. Ac eto, mae rhai o'r datblygiadau pwysicaf mewn meysydd tebyg i wyddoniaeth a thechnoleg wedi digwydd oherwydd bod pobl wedi 'nofio yn erbyn y llif'. Anogir myfyrwyr dylunio i fynd ati i gwestiynu briff eu



haseiniad er mwyn iddynt allu ailddiffinio terfynau'r blwch y disgwylir iddynt ymateb o'i fewn.⁵

Tasg Hyfforddi

Asesu Creadigrwydd

Sut y gallech ddefnyddio'r syniadau hyn yn eich asesiad eich hun?

⁵ Penaluna, A., Coates, J. and Penaluna, K. (2010) 'Creativity-based ... discussion and case study analysis', *Education + Training*, Vol. 52, No. 8/9, pp. 660-678.

