



ENTRE**COMPEDU**

# Modulo 1: Conoscenze imprenditoriali e la loro comprensione



Co-funded by the  
Erasmus+ Programme  
of the European Union



EntreCompEdu is co-funded by the Erasmus+ Programme of the European Union. The European Commission support for the production of this publication does not constitute an endorsement of the contents which reflects the views only of the authors, and the Commission cannot be held responsible for any use which may be made of the information contained therein.



Co-funded by the  
Erasmus+ Programme  
of the European Union

# Contenuti

## Modulo 1

Guarda - Video di presentazione del Modulo 1.....	3
<b>1.1 Conoscere le competenze imprenditoriali.....</b>	<b>4</b>
1.1.1 Perchè ne parlano tutti? .....	4
1.1.3 Come viene utilizzato EntreComp nel tuo paese? .....	11
<b>1.2 Valorizzare le competenze imprenditoriali.....</b>	<b>13</b>
1.2.1 Valorizzare le competenze imprenditoriali nei tuoi studenti.....	13
1.2.2 Valorizzare l'educazione imprenditoriale per il tuo insegnamento.....	15
<b>1.3 Capire come gli studenti sviluppano le competenze imprenditoriali .....</b>	<b>20</b>
1.3.1 Principi guida di un'efficace pedagogia basata sull'imprenditorialità .....	20
1.3.2 La relazione tra l'apprendimento e la formazione imprenditoriale .....	26



## Guarda - Video di presentazione del Modulo 1

Video di presentazione del Modulo 1



Link <https://www.youtube.com/watch?v=GUXQh4yBAwA>



## 1.1 Conoscere le competenze imprenditoriali

### 1.1.1 Perché ne parlano tutti?

Negli ultimi decenni, rapidi e profondi cambiamenti sociali, tecnologici e ambientali hanno spinto i responsabili politici e gli educatori a riflettere sugli scopi e i contenuti dell'istruzione, come parte della necessità di adattarsi e di stare al passo con tali cambiamenti. Esiste un crescente consenso sul fatto che ciò va oltre la trasmissione della conoscenza, verso la preparazione degli studenti alla vita: verso la realizzazione del loro potenziale sia come cittadini attivi sia come lavoratori.

#### ATTIVITÀ - GUARDA - Skills Development Scotland - The Future of Work

Guarda il video intitolato Skills Development Scotland - The Future of Work:  
Link: <https://www.youtube.com/watch?v=ITJUQre19Mg>



Quali sono le competenze di cui i nostri giovani hanno bisogno in futuro? È qui che risiede l'interesse per le competenze imprenditoriali, come le conoscenze, le capacità e le attitudini (o "mentalità") di cui i giovani hanno bisogno per prosperare nel sempre più complesso e incerto mondo di oggi. Nel 2015, il World Economic Forum ha esaminato il cambiamento delle competenze necessarie per l'occupazione (Figura 1). Ciò evidenzia la crescente importanza di quelle competenze che il suddetto video definisce "innatamente umane" all'interno del mondo del lavoro. Ovviamente, questa progressione delle competenze necessarie per l'occupazione comprende competenze che non sono ancora ampiamente riconosciute né fanno parte dei nostri sistemi educativi.

## Top 10 skills

### in 2020

1. Complex Problem Solving
2. Critical Thinking
3. Creativity
4. People Management
5. Coordinating with Others
6. Emotional Intelligence
7. Judgment and Decision Making
8. Service Orientation
9. Negotiation
10. Cognitive Flexibility

### in 2015

1. Complex Problem Solving
2. Coordinating with Others
3. People Management
4. Critical Thinking
5. Negotiation
6. Quality Control
7. Service Orientation
8. Judgment and Decision Making
9. Active Listening
10. Creativity



Figura 1: Competenze per the Future of Work, Future of Jobs Report 2016, World Economic Forum

### 1.1.2 L'istruzione e la formazione

I bambini e i giovani sono in grado di individuare le opportunità e di suggerire soluzioni ai problemi del mondo reale che vivono ogni giorno o che vedono nella comunità e nel mondo che li circonda. Ad esempio, nel 2012, Boyan Slat, all'età di 16 anni si è imbattuto nell'inquinamento da plastica durante la sua vacanza in Grecia. Ora è a capo dell'organizzazione non-profit Ocean Cleanup, che si dedica allo sviluppo di tecnologie avanzate per liberare gli oceani del mondo dalla plastica. Dal cambiamento climatico ai senzatetto, o dall'incoraggiare il voto per la prima volta alla conservazione del patrimonio culturale, i giovani possono pensare in modo creativo e trovare nuove idee per affrontare una serie di problemi. I nostri giovani sono i cittadini e i leader pieni di idee per creare il futuro, e l'educazione imprenditoriale è un'opportunità di rafforzare la loro creatività e mettere in pratica le loro idee.

È nel nostro DNA cercare di aggiungere valore alla nostra vita esplorando, mostrando curiosità, facendo domande, risolvendo problemi - competenze associate all'essere imprenditoriali. EntreComp, o il Quadro europeo delle competenze imprenditoriali, definisce l'imprenditorialità quando si agisce sulle opportunità e sulle idee trasformandole in valore per gli altri. Il valore che si crea può essere finanziario, culturale o sociale. Si tratta di essere imprenditoriali lungo tutta la nostra vita.



**L'imprenditorialità è quando si agisce sulle opportunità e sulle idee e le si trasforma in valore per gli altri. Il valore che si crea può essere finanziario, culturale o sociale.**

*Figura 2: Definizione di EntreComp - sviluppato dalla fondazione danese per l'Imprenditoria/Giovane Impresa, 2012*

La creazione di valori per gli altri è un processo attraverso il quale tutte le competenze vengono utilizzate per passare dall'idea creativa all'azione imprenditoriale che crea valore per gli altri. Questo valore può essere finanziario, culturale o sociale.

- **valore finanziario** – creazione di entrate finanziarie attraverso servizi o produzioni per il mercato, attraverso la raccolta di fondi, un'impresa sociale, una mini impresa o uno studio, una vera e propria start-up studentesca o un'impresa gestita dalla scuola o dall'università
- **valore culturale** – idee che arricchiscono le esperienze culturali come la musica, l'arte, il patrimonio, ad esempio, restaurare un vecchio edificio, organizzare un festival del cinema, una mostra di arte, un corso di lingua o celebrare il patrimonio locale.
- **valore sociale** – idee che migliorano la società e le condizioni sociali, come affrontare le questioni ambientali locali o globali, ridurre la solitudine, sostenere l'occupazione, affrontare il razzismo, campagne sanitarie, creare club sportivi comunitari o fornire qualcosa che manca alle persone, ad esempio una regolare fornitura di acqua pulita. Anche i consigli degli studenti creano un valore sociale.



I responsabili politici europei hanno lavorato con educatori ed esperti di tutto il mondo per sviluppare EntreComp per spiegare l'approccio imprenditoriale nell'istruzione - scomponendolo in competenze specifiche o elementi costitutivi che possono essere insegnati e praticati per aiutare le persone a sviluppare le diverse abilità che compongono l'"essere imprenditoriali" in diversi settori della vita.



Figura 3 Modello EntreComp

Questi elementi costitutivi rappresentano 15 competenze interconnesse disposte in tre aree (vedi tabella 1).



Idee e opportunità	Risorse	In azione
Riconoscere le opportunità Usare la propria immaginazione e abilità per trovare opportunità e creare valore	<b>Autoconsapevolezza e autoefficacia</b> Credere in se stessi e continuare a crescere	<b>Prendere l'iniziativa</b> Essere proattivi
<b>Creatività</b> Sviluppare idee creative e propositive	<b>Motivazione e perseveranza</b> Concentrarsi e non rinunciare	<b>Pianificare e gestire</b> Dare le priorità, organizzarsi e andare avanti
<b>Visione</b> Lavorare per la propria visione del futuro	<b>Mobilitare le risorse</b> Raccogliere e gestire le risorse di cui si ha bisogno	<b>Fronteggiare incertezza e rischio</b> Prendere decisioni che affrontano incertezze e rischi
<b>Idee di valore</b> Sfruttare al meglio idee e opportunità	<b>Conoscenze economiche e finanziarie</b> Sviluppare un know-how economico e finanziario	<b>Lavorare con gli altri</b> Fare squadra, collaborare e restare connessi
<b>Idee etiche e sostenibili</b> Valutare le conseguenze e l'impatto di idee, opportunità e azioni	<b>Mobilitare gli altri</b> Ispirare e coinvolgere gli altri	<b>Imparare dall'esperienza</b> Imparare attraverso la pratica

Tabella 1      *Competenze imprenditoriali di EntreComp*

Tutte le competenze presenti nel quadro Entrecomp hanno la stessa importanza e possono essere combinate in tanti modi. Tutto dipende dal compito da svolgere e da ciò che l'individuo vuole costruire o creare.

Un modo di pensare alla formazione imprenditoriale è quello di sostenere gli studenti in modo che possano combinare una serie di elementi costitutivi (le competenze) per creare un qualcosa di valore per gli altri.

EntreComp presenta quindi l'imprenditorialità come un ampio insieme di competenze che può essere visto in tutti gli aspetti della nostra vita. Tutti possono

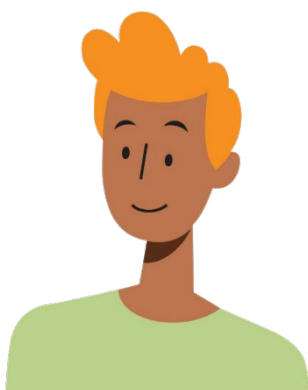
comportarsi in modo imprenditoriale, anche i bambini che mostrano un senso di avventura e uno spirito giocoso, soprattutto gli studenti di tutte le età che possono sviluppare o migliorare queste competenze attraverso la loro esperienza di istruzione e formazione.

### **ESPLORA – Scoprire il Fiore EntreComp**

Scoprire il Fiore EntreComp - questo è uno strumento online che introduce le competenze EntreComp agli insegnanti.

È possibile esplorare ogni competenza e scaricare il set completo delle Carte Insegnanti EntreComp.

<https://su.vc/flowerit>



### 1.1.3 Come viene utilizzato EntreComp nel tuo paese?

Tutti gli stati membri hanno ufficialmente riconosciuto la definizione e la comprensione della competenza chiave dell'imprenditorialità dimostrata attraverso EntreComp come una delle otto competenze chiave all'interno del Quadro europeo delle competenze chiave per l'apprendimento permanente.

Tuttavia, ogni paese fa riferimento, utilizza o integra EntreComp in modo diverso attraverso i propri sistemi di istruzione e formazione (Tabella 2).

<b>Belgio (Fiandre)</b>	Dal 2019, il quadro di riferimento EntreComp è esplicitamente incluso nella nuova legge sull'istruzione, per dimostrare il nuovo orientamento dell'apprendimento imprenditoriale verso un approccio più ampio alle competenze. La competenza imprenditoriale, intesa con EntreComp, si sta ora traducendo in insegnamento, obiettivi di apprendimento e valutazione per ogni materia, come una delle competenze trasversali rilevanti per tutte le aree tematiche.
<b>Finlandia</b>	La Finlandia ha utilizzato EntreComp come base per una revisione completa dell'offerta di formazione professionale per l'apprendimento imprenditoriale, e ora è alla base dello strumento di autovalutazione degli insegnanti sostenuto dal Ministero dell'Istruzione e della Cultura e dall'Agenzia nazionale finlandese per l'istruzione, "Strumento di misura per l'educazione all'imprenditorialità".
<b>Macedonia</b>	La strategia Nazionale per l'Apprendimento Imprenditoriale evidenzia l'importanza di questa competenza che viene confermata nella Strategia Educativa 2018. EntreComp è comunemente usato come base per l'insegnamento e l'apprendimento imprenditoriale nel paese. Oltre ad essere riconosciuto come una competenza trasversale rilevante per tutte le materie, l'apprendimento imprenditoriale è anche incluso come materia a sé stante all'interno della scuola secondaria.
<b>Spagna</b>	A livello nazionale, la competenza chiave dell'imprenditorialità rientra nella legge sull'istruzione del 2015 e deve essere strettamente legata agli obiettivi di apprendimento definiti per l'istruzione primaria, secondaria e superiore. A livello di comunità autonome, vi è una significativa adozione di EntreComp nella politica e nella pratica regionale. Ad esempio, l'Estremadura offre una serie di materiali, dalla scuola primaria alla formazione professionale, che sono sostenuti da EntreComp.

Tabella 2 Riferimenti a EntreComp in diversi paesi europei

## COMPITO INDIVIDUALE: - Esplorare EntreComp

RIFLETTI - Utilizzando le schede insegnanti EntreComp scaricate nell'esercizio precedente, scegliete una delle 15 competenze di EntreComp e pensate a cosa significa per voi personalmente questa competenza

Discutete la competenza EntreComp da voi scelta con un collega di formazione. Avete le stesse prospettive su cosa significa questa competenza per gli studenti? È la stessa o diversa dalla descrizione della competenza nel documento EntreComp in azione?

*Link -*

[https://issuu.com/bantaniedu/docs/entrecomp\\_teacher\\_cards\\_italian\\_final\\_version](https://issuu.com/bantaniedu/docs/entrecomp_teacher_cards_italian_final_version)

*Link -EntreComp to Action (solo inglese):*

[https://issuu.com/bantaniedu/docs/entrecomp\\_into\\_action](https://issuu.com/bantaniedu/docs/entrecomp_into_action)

*Link: Como Usare EntreComp:*

<https://www.entrecompitalia.it/download/come-usare-entrecomp/?wpdmdl=590&masterkey=5e9bfd224725c>

REPORT TRAINER: Condividete le vostre riflessioni con il vostro trainer in LoopMe.



## 1.2 Valorizzare le competenze imprenditoriali

### 1.2.1 Valorizzare le competenze imprenditoriali nei tuoi studenti

Che tipo di educazione apprezzi o ritieni importante? Cosa vorresti che i tuoi studenti imparassero e siano in grado di fare prima di concludere gli studi presso la tua scuola o l'università? La tua risposta potrebbe comprendere uno dei seguenti elementi: "imparare a comunicare", "essere creativi", "andare d'accordo con gli altri", "essere motivati", "consapevoli di sé", "abbastanza sicuri di sé da gestire gli insuccessi", "perseveranti", "onesti" e "agire in modo sostenibile"? Se nella tua risposta sono presenti le competenze elencate, vuol dire che stai già valorizzando la formazione imprenditoriale.

Organizzazioni come la Commissione Europea e un numero crescente di governi sanno che in un mondo in rapido cambiamento lo sviluppo delle competenze imprenditoriali è di fondamentale importanza. Queste organizzazioni richiedono che questo tipo di educazione venga insegnato nelle scuole. Questo perché questo approccio all'apprendimento può aiutarti a :

1. **favorire la naturale curiosità e creatività degli studenti**, ad esempio dando loro spazio, tempo e risorse per esplorare il loro ambiente immediato
2. **coinvolgere gli studenti** nella soluzione dei problemi del mondo reale consentendo loro di applicare il loro apprendimento al di fuori della classe, ad esempio attraverso progetti basati sulla comunità
3. **fornire agli studenti** le conoscenze, le competenze e le attitudini di cui hanno bisogno per il futuro, ad esempio la risoluzione dei problemi, il pensiero flessibile e la creatività
4. **rafforzare i legami tra le scuole e il mondo esterno**, migliorando le prospettive di occupabilità degli studenti, ad esempio collegando la comunità e le imprese a quanto appreso in classe, coinvolgendo i potenziali datori di lavoro nella valutazione formativa attraverso l'apprendistato, l'utilizzo di programmi per



imprenditori in residence o visite a imprenditori per parlare della loro vita e del loro lavoro.

5. **sostenere gli studenti a contribuire a una società più inclusiva**, ad esempio condividendo modelli di ruolo positivi di gruppi sottorappresentati come donne, migranti, individui provenienti da minoranze etniche e individui con bisogni educativi speciali.

Tuttavia, ci sono diverse sfide da superare. Tra queste vi sono gli insegnanti che hanno una mancanza di tempo nel programma di studi, richieste di programmi di studio inflessibili, conoscenze e formazione professionale inadeguate o contatti imprenditoriali limitati con il mondo esterno alla scuola. EntreCompEdu e i moduli di Sviluppo Professionale Continuo sono progettati per aiutarti a superare queste sfide.



## **1.2.2 Valorizzare l'educazione imprenditoriale per il tuo insegnamento**

Per dimostrare che dai valore all'educazione imprenditoriale, ci sono quattro cose che puoi fare, si tratta di principi chiave per la tua partecipazione a questa formazione.

### **1. Costruire la conoscenza e la comprensione dell'educazione imprenditoriale per il tuo insegnamento**

Attraverso questi moduli ti forniremo una serie di esercizi per ampliare le tue conoscenze. Questi esercizi comprenderanno letture suggerite, discussioni, osservazioni e riflessioni. Per ottenere il massimo dai materiali, è necessario impegnarsi! Questi due documenti sono i testi di base per iniziare a migliorare la tua comprensione della formazione imprenditoriale – dacci un'occhiata!





<b>Le letture che ti sono state assegnate...</b>	<b>Quello che offrono...</b>
<b>EntreComp In Azione [punto di partenza consigliato]</b>	<p>Questo documento si concentra sul quadro EntreComp a livello UE ed è una guida pratica su come comprendere e utilizzare EntreComp. Mostra come ogni competenza EntreComp è ulteriormente suddivisa in fili di apprendimento, fornendo un ponte più chiaro tra le competenze e l'apprendimento. Questo può informare la progettazione del programma di studi, fissando obiettivi di apprendimento e identificando i risultati dell'apprendimento nell'apprendimento imprenditoriale.</p> <p><a href="http://publications.jrc.ec.europa.eu/repository/bitstream/JRC109128/jrc109128_entrecomp_into_action_-_final.pdf">http://publications.jrc.ec.europa.eu/repository/bitstream/JRC109128/jrc109128_entrecomp_into_action_-_final.pdf</a></p>
<b>EntreCompEdu: Quadro di competenza professionale per insegnanti e formatori</b>	<p>Fornisce un commento più dettagliato sulle competenze all'interno del quadro EntreCompEdu. Permette di vedere il come e il perchè della loro inclusione, in un quadro di competenze professionali che supporta gli insegnanti e i formatori a fornire competenze EntreComp attraverso il loro insegnamento.</p> <p><a href="https://issuu.com/bantaniedu/docs/entrecompedu_framework_it">https://issuu.com/bantaniedu/docs/entrecompedu_framework_it</a></p>

*Tabella 3 Riferimenti chiave per ampliare le tue conoscenze imprenditoriali e la tua comprensione*



## **2. Modello di ruolo i comportamenti imprenditoriali che ci si aspetta dagli studenti**

Quando si leggono le competenze menzionate in EntreComp, dovrebbe diventare chiaro che molte di queste si allineano con ciò che un buon insegnamento è sinonimo di creatività (1.2), motivazione degli studenti (2.2) e capacità di pianificazione e gestione (3.2).

Una delle caratteristiche dell'essere imprenditoriali - creare valore - dovrebbe avere uno stretto legame con ciò che si aspira a fare. Un buon insegnamento mira ad aggiungere valore all'apprendimento degli studenti.

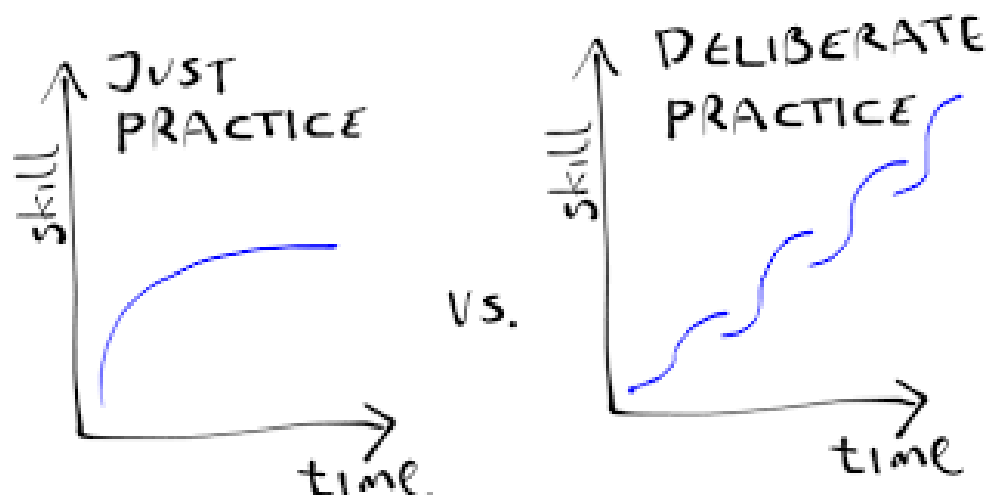
Così, a volte, si può scoprire che il semplice perfezionamento di ciò che si dice e si fa può ispirare gli studenti a comportarsi in modo imprenditoriale. Ad esempio, un insegnante di storia potrebbe usare esempi di comportamento imprenditoriale del passato. Un insegnante di matematica potrebbe concentrarsi su come applicare nel mondo reale le abilità di calcolo dei venditori ambulanti. In altri casi, potresti dover ripensare il tuo approccio in modo più radicale, in modo da far trasparire il carattere distintivo dell'imprenditorialità. Ad esempio, cambiando la tua pedagogia per offrire agli studenti maggiori opportunità di collaborazione, poni domande "E se...?" e impegnandoti in progetti comunitari al di fuori della classe.

## **3. Utilizza la pratica deliberata per sviluppare le tue competenze**

Il concetto di pratica deliberata è la chiave della tua partecipazione a questo programma di formazione per insegnanti, che ti chiede di praticare deliberatamente ciò che impari all'interno dei moduli nel tuo insegnamento (dentro e fuori l'aula) e con i tuoi studenti.

La teoria è stata introdotta da Anders Ericsson che ha esplorato come le persone in diversi ambiti della vita siano diventate le persone di maggior successo nei loro campi, come lo sport, il business e la musica. Una cosa che hanno in comune i personaggi famosi come Ronaldo, Bill Gates e i Beatles è il loro impegno a

migliorare le loro prestazioni attraverso la pratica in modo mirato e sistematico. Non si tratta di una semplice pratica ripetuta (Figura 4). Piuttosto di una pratica deliberata sulla scelta delle abilità da migliorare. Si tratta di un feedback preciso da parte di allenatori esperti e, attraverso prove ed errori, un perfezionamento di queste abilità per un lungo periodo di tempo.



*Figura 4 La differenza tra pratica regolare e pratica deliberata*

Attraverso piccoli passi e con l'aiuto dei feedback, tutti possono migliorare le proprie prestazioni in tutti gli ambiti della vita, incluso te in qualità di insegnante che esplora nuovi modi di facilitare l'apprendimento e la valutazione.

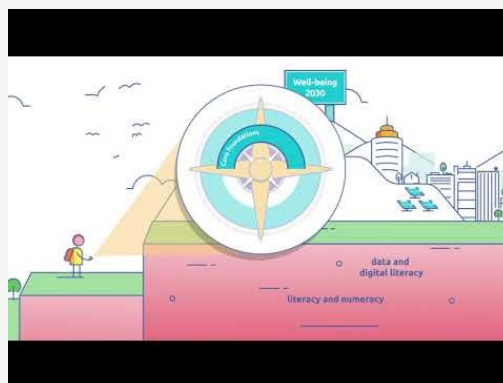


## LoopMe compito individuale 1.2.

### Guarda il video su The Learning Compass 2030

Per avere un'idea di dove l'apprendimento imprenditoriale si inserisce nel quadro educativo più ampio, guarda questo breve video su The Learning Compass 2030 prodotto dall'Organizzazione per la Cooperazione e lo Sviluppo Economico.

<http://www.oecd.org/education/2030-project/teaching-and-learning/learning/>



Link: [https://youtu.be/M3u1AL\\_aZjl](https://youtu.be/M3u1AL_aZjl)

Rifletti sulle seguenti domande:

1. Che importanza viene attribuita alla creazione di valore che si trova al centro dell'apprendimento imprenditoriale?
2. Quali sono i messaggi chiave forniti dal video che ti fanno pensare in modo diverso alla tua pratica? (Potresti pensare all'impatto sulla tua pratica da prospettive diverse come te stesso, il tuo insegnamento, i tuoi studenti, la tua materia, i tuoi colleghi, le tue esperienze, i tuoi metodi di lavoro).

Condividi le tue riflessioni su LoopMe Modulo 1 Attività 1.2



## 1.3 Capire come gli studenti sviluppano le competenze imprenditoriali

### 1.3.1 Principi guida di un'efficace pedagogia basata sull'imprenditorialità

Ciò che dice, pensa e fa in classe un insegnante conta davvero. L'insegnamento è il fattore scolastico più importante che influisce sull'apprendimento degli studenti. La natura delle competenze imprenditoriali (ad esempio la creatività, l'assunzione di rischi e il lavoro con gli altri) aumenta ancora di più l'importanza del ruolo degli insegnanti attraverso una maggiore attenzione al processo di apprendimento. Ciò è dovuto al fatto che le competenze spesso difficili da raggiungere viste in EntreComp sono innescate dall'esperienza di apprendimento, dalla reazione a queste esperienze e dall'apprendimento attraverso questo processo.

Questo sviluppo professionale ha identificato sei principi guida attraverso i quali gli insegnanti possono migliorare l'opportunità per i tuoi studenti di sviluppare competenze imprenditoriali attraverso esperienze di apprendimento sia in classe che al di fuori della classe.

Probabilmente ne riconoscerai molte o tutte. Ma il punto chiave su cui riflettere è la misura in cui la tua pedagogia si basa ogni giorno su questi principi.

Qui introduciamo le linee guida su cui si baserà il corso nei prossimi moduli.

#### 1. Facilita il pensiero creativo durante tutto il processo di apprendimento

Più di sessant'anni fa, è stato suggerito che la responsabilità degli educatori è quella di "identificare il talento creativo, e di fornire il tipo di ambiente totale che ne faciliterà lo sviluppo e l'espressione". Ora sappiamo che tale "talento" non è limitato a pochi individui artistici. Tutti hanno il potenziale per essere creativi e in modi che vanno ben oltre le arti. Storicamente parlando, la promozione della



creatività non è stata una priorità per i sistemi educativi. Di conseguenza, è stata espressa la preoccupazione che la creatività degli studenti sia in declino e che ne risenta la loro educazione (vedi modulo 4, 4.1). In tempi più recenti, tuttavia, ci sono segnali più promettenti. I responsabili politici, i progettisti di programmi di studio e i professionisti stanno trovando il modo di promuovere il pensiero creativo in tutte le materie e in una varietà di contesti senza perdere di vista la necessità di perseguire standard elevati in settori come l'alfabetizzazione e la matematica.

Facilitare il pensiero creativo durante tutto il processo di apprendimento significa aiutare gli studenti a esplorare e valutare molteplici idee per creare valore. Significa incoraggiare gli studenti a interrogarsi sulle possibilità e ad adattarsi a diverse idee e soluzioni. Permette loro di testare le idee, di confrontare e di riflettere continuamente (e di adattarsi) sull'utilità delle soluzioni proposte ai problemi. La generazione di idee che hanno valore per se stessi e poi per gli altri è al centro di ciò che significa essere imprenditoriali, la creatività è una forza trainante dietro queste idee e il modo in cui vengono progettate e realizzate.

## **2. Promuovi l'apprendimento attivo dell'imprenditoria attraverso contesti reali**

L'apprendimento imprenditoriale attivo avviene quando gli studenti sono impegnati in attività autentiche che stimolano il pensiero creativo. Al contrario, l'apprendimento passivo è associato a studenti seduti ad ascoltare la cosiddetta "talk and chalk" dell'insegnante o a svolgere esercizi dal libro di testo, che richiedono poca riflessione. Si tratta di una sorta di caricatura e la distinzione non è sempre chiara. Per esempio, gli studenti possono ascoltare attivamente una lezione tenuta da un oratore animato che li spinge a pensare profondamente ai problemi e a riflettere su ciò che questo significa per loro. Allo stesso modo, i ragazzi possono svolgere compiti pratici e avere la possibilità di collaborare con gli altri, ma fare pochi progressi nell'apprendimento perché i compiti sono troppo superficiali.

In generale, tuttavia, l'apprendimento imprenditoriale è promosso al meglio quando gli studenti hanno regolari opportunità di interagire con il mondo esterno



alla classe. Ciò include l'impegno con i problemi e le problematiche del mondo reale all'interno della comunità e al di fuori di essa. Questo va oltre l'organizzazione di visite in cui gli studenti sono per lo più destinatari passivi delle informazioni, ma verso attività come i progetti della comunità pianificati, sviluppati e valutati dagli studenti in collaborazione con altri.

Questo potrebbe includere, ad esempio, lavorare con gli studenti di altre scuole o università, con i genitori, con i leader della comunità e della società civile, o con i rappresentanti del mondo degli affari o dell'industria. I punti chiave di un progetto di questo tipo potrebbero includere una semplice domanda che gli studenti possono fare sulla loro comunità, un'osservazione sul loro ambiente, una storia di attualità, uno scenario basato su problemi presentato dall'insegnante che non ha una risposta chiara, o un problema in evoluzione man mano che si svolge un'indagine di notizie / affari pubblici.

### **3. Favorisci una collaborazione proficua sia all'interno che all'esterno della scuola**

Un vecchio proverbio africano suggerisce che "se vuoi andare veloce, vai da solo". Se vuoi andare lontano, vai insieme a qualcuno".<sup>1</sup>Uno dei risultati chiave della ricerca basata sul cervello è che siamo tutti collegati. I neuroscienziati hanno scoperto che il design stesso del nostro cervello è socievole. <sup>2</sup> Quando le persone si incontrano, il cervello invia e riceve un flusso di segnali. I giovani si divertono anche a far parte di un gruppo di pari e a parlare tra loro. Hanno bisogno di stare insieme. Gli studenti devono imparare ad andare d'accordo con le altre persone. Hanno bisogno di sviluppare competenze sociali ed emotive in modo da inserirsi nel mondo del lavoro, stabilire relazioni durature e condividere interessi con gli altri.

La Education Endowment Foundation (EEF, 2018) definisce l'apprendimento collaborativo come un "approccio che coinvolge gli studenti che lavorano insieme su attività e compiti di apprendimento in gruppi abbastanza piccoli da permettere

---

<sup>1</sup> Cited by Hemming, H. (2011) *Together*, John Murray, p.63.

<sup>2</sup> Goleman. D. (2007) *Social Intelligence*, Arrow Books.



a tutti di partecipare al compito collettivo assegnato. Gli alunni possono lavorare su compiti separati che contribuiscono a un risultato complessivo o lavorare insieme su un compito condiviso" <sup>3</sup> L'EEF sostiene che l'impatto dell'apprendimento collaborativo è costantemente positivo, anche se ammette che la dimensione del gruppo e la scarsa pianificazione possono influire su questo. L'apprendimento più impattante si verifica quando i compiti sono ben progettati e c'è tempo per gli studenti per parlare e interagire.

#### **4. Incoraggia gli studenti a creare i valori per loro attraverso l'apprendimento**

La pedagogia della creazione di valore si ha quando gli insegnanti sostengono l'apprendimento dei loro studenti applicando le loro competenze (future o esistenti) per creare qualcosa di valore per almeno uno stakeholder esterno. Questo potrebbe essere uno stakeholder esterno al proprio gruppo, classe o scuola. Il valore che lo studente crea per qualcun altro può essere economico, sociale o culturale.

EntreComp riconosce esplicitamente il valore dell'apprendimento che crea valore per gli altri (vedi la definizione nei compiti precedenti) come veicolo per sviluppare competenze imprenditoriali. Si tratta di studenti impegnati a un livello che non hanno mai sperimentato in precedenza con la consapevolezza esplicita che il loro apprendimento apporta valore al di là della loro classe, e la conoscenza di ciò che lo valorizza. Dal punto di vista dell'educatore, lo scopo di questa impostazione, è un apprendimento più profondo, e il mezzo è quello di metterli in grado di creare valore per gli altri. Questo approccio può avere un impatto sull'impegno degli studenti, in quanto gli studenti diventano più motivati a creare valore per qualcun altro.

---

<sup>3</sup> EEF (2018) *Teaching and Learning Toolkit - collaborative learning*. The Collaborative Learning project (2018) is a teacher network which shares resources to support effective group work and 'talk for learning,' [www.collaborativelearning.org](http://www.collaborativelearning.org)





## 5. Stimola la riflessione, il pensiero flessibile e l'apprendimento dall'esperienza

Ciò significa che gli insegnanti devono avere una mentalità aperta e pensare in maniera flessibile mentre affrontano la loro pianificazione, l'insegnamento e la valutazione. A volte, possono pianificare le lezioni lungo il percorso degli obiettivi di apprendimento prescritti, ma in altre occasioni pianificare in modo più aperto, in cui gli studenti fissano i propri obiettivi che sperano di raggiungere in un progetto imprenditoriale. Ciò richiede la volontà di imparare dall'esperienza, di accettare gli errori come parte di tale apprendimento e di assumersi dei rischi nell'insegnamento e nell'apprendimento. Modellando tali comportamenti, gli insegnanti creano il tipo di clima favorevole all'apprendimento imprenditoriale. Permettendo agli studenti di praticare questi comportamenti, essi incoraggiano lo sviluppo di competenze imprenditoriali.

## 6. Rendi le competenze imprenditoriali una parte esplicita dell'apprendimento e della valutazione

Negli ultimi tempi, si è posta l'enfasi di rendere visibile agli studenti e agli insegnanti il processo di apprendimento. John Hattie sottolinea la necessità che gli insegnanti siano chiari sulle loro pratiche e sull'effetto che hanno sull'apprendimento degli studenti. Il successo, per Hattie, è quando gli studenti diventano i loro insegnanti.<sup>4</sup> I ricercatori dell'Università di Harvard hanno anche sottolineato l'importanza di rendere visibile il pensiero (nascosto nella nostra mente) in modo che il pensiero possa essere migliorato.<sup>5</sup> Essi suggeriscono l'uso di varie routine di pensiero, che sono semplici strutture legate a diversi tipi di pensiero. Per esempio, per incoraggiare gli studenti a riflettere su come e perché il loro pensiero è cambiato usano la struttura: "Prima pensavo... ora penso..." Molte scuole usano la struttura "Think-Pair-Share" per facilitare il ragionamento e la spiegazione attraverso la discussione in coppia.

---

<sup>4</sup> Hattie, J. (2013) *Visible Learning for Teachers: Maximizing Impact on Learning*, Routledge.

<sup>5</sup>

[http://www.visiblethinkingpz.org/VisibleThinking\\_html\\_files/01\\_VisibleThinkingInAction/01b\\_WhyMake.html](http://www.visiblethinkingpz.org/VisibleThinking_html_files/01_VisibleThinkingInAction/01b_WhyMake.html)



Allo stesso modo, per migliorare la qualità dell'apprendimento imprenditoriale bisogna rendere esplicito ciò che ci si aspetta dagli studenti. Questo significa assicurarsi che durante le lezioni siano chiari gli obiettivi di apprendimento imprenditoriale e i criteri per raggiungerli. Si chiede agli insegnanti di allineare la loro valutazione agli obiettivi e di garantire che gli studenti abbiano sufficienti opportunità per dimostrare la loro competenza imprenditoriale. L'insegnamento durante le lezioni e il feedback fornito (da insegnanti, studenti e altri) deve concentrarsi esplicitamente sulle competenze imprenditoriali e ruotare intorno a quanto bene gli studenti collaborano e trasformano le loro idee in azione. In breve, creare valore per gli altri. Si tratta di un'esigenza pressante perché spesso le competenze imprenditoriali non sono rese visibili negli attuali processi di apprendimento e di valutazione.<sup>6</sup>

---

<sup>6</sup> Eurydice (2016) *Entrepreneurship Education at School in Europe*, European Commission.



### 1.3.2 La relazione tra l'apprendimento e la formazione imprenditoriale

Le teorie di apprendimento spiegano esattamente cosa succede quando impariamo. Capire come avviene l'apprendimento è essenziale per insegnare le competenze imprenditoriali.

Perché sono utili? Le seguenti teorie mostrano la rilevanza delle competenze imprenditoriali in tutto lo spettro dell'istruzione e della formazione. Ognuna di queste teorie esercita una certa influenza sulle pratiche imprenditoriali ed è rilevante per lo sviluppo di alcune o di tutte le competenze EntreComp.

Il **Costruttivismo sociale** vede l'apprendimento come un processo attivo di costruzione del significato attraverso l'interazione con gli altri attraverso l'uso di 'strumenti' culturali, come la lingua, i libri, i social media e i simboli. Il costruttivismo sociale è meglio conosciuto come una teoria "ombrello" in base alla quale vengono suggeriti molti approcci, ad esempio l'apprendimento basato sull'indagine, l'apprendimento basato su progetti, l'apprendimento basato su problemi [discussi nel modulo 3].

Il **comportamentismo** vede l'apprendimento come una risposta agli stimoli, per esempio nelle risposte degli studenti alle domande degli insegnanti o nell'organizzazione di concorsi per giovani innovatori. A livello più semplicistico, riflette l'idea che l'apprendimento è una risposta all'insegnamento attraverso il racconto. Può anche essere visto in programmi basati sulle competenze, in cui gli studenti vengono osservati mentre eseguono le loro abilità, ad esempio in contesti di formazione professionale e tecnica. Il comportamentismo non è una teoria di apprendimento popolare - soprattutto per lo sviluppo di competenze imprenditoriali, è una delle teorie dell'apprendimento che dà forma all'educazione imprenditoriale. Ad esempio, se un insegnante organizza un concorso che funge da incentivo all'apprendimento, questo è un esempio di teoria comportamentale nella pratica.



Per il **cognitivismo** l'apprendimento è un cambiamento nei processi mentali, come l'osservazione e la categorizzazione. Afferma che il comportamentismo pone troppa enfasi sul comportamento palese per spiegare l'apprendimento. Invece, gli psicologi cognitivisti si concentrano su ciò che accade nella mente e sull'importanza della memoria, basandosi sulla conoscenza precedente. L'enfasi è posta sullo sviluppo delle capacità di pianificazione e di autogestione attraverso l'uso di strumenti visivi, mappe mentali e diagrammi di flusso.

La **teoria umanistica** sottolinea la bontà intrinseca delle persone e la loro capacità di apprendimento per la crescita e l'auto-direzione che vede l'apprendimento come una realizzazione personale e auto-diretta e secondo cui il cognitivismo sminuisce il ruolo dell'emozione. Ad esempio, imparare a gestire gli insuccessi, è un'abilità di vita. E le persone altamente creative riferiscono che il senso di appagamento che ottengono dal loro lavoro è molto importante per loro. Questa teoria può essere vista in pratica quando gli studenti contribuiscono a progetti comunitari per "restituire qualcosa", aggiungendo valore sociale.

La **teoria dell'apprendimento sociale** (in seguito ribattezzata come teoria socio-cognitiva) si basa su punti di vista sia comportamentalisti che cognitivisti. La teoria socio-cognitiva studia come avviene l'apprendimento quando gli individui interagiscono con gli altri e con il loro ambiente. Questo è il momento in cui gli individui imparano come "adattarsi" agli altri e il comportamento più appropriato da adottare in particolari contesti. I programmi di mentoring e la partecipazione a reti imprenditoriali sono esempi di questa teoria applicata alla pratica.

Il **Connettivismo** è una recente teoria secondo la quale nell'era delle tecnologie si impara sempre di più formando connessioni (nodi) all'interno di reti digitali. Questi nodi possono essere persone o risorse come i social media. Il connettivismo è alla base di sviluppi come i corsi online e l'importanza delle reti imprenditoriali (vedi modulo 5).

La complessità dell'apprendimento imprenditoriale fa sì che nessuna teoria sia valida in tutti i contesti. Nel corso del tempo, le teorie comportamentaliste,



cognitiviste, umaniste, sociali e costruttiviste hanno esercitato diversi gradi di influenza nello spiegare come avviene l'apprendimento imprenditoriale. Tuttavia, negli ultimi anni c'è stato uno spostamento dalle spiegazioni che sottolineano "l'apprendimento dà istruzioni esplicite e in modi predefiniti" (teorie cognitive e comportamentiste) verso quelle che evidenziano l'apprendimento imprenditoriale come un processo in cui i concetti sono derivati e modificati alla luce dell'esperienza (apprendimento sociale ed esperienziale). Robinson e altri (2016) suggeriscono che può essere vantaggioso per educatori e ricercatori ricorrere a diverse teorie di apprendimento e combinarle per promuovere la consapevolezza imprenditoriale. Le teorie dell'apprendimento sono importanti perché permettono agli educatori, in quanto professionisti, di prendere decisioni e giustificare le loro decisioni agli altri.



## LoopMe Compito individuale 1.3 - Discutere i principi guida di EntreCompEdu

Discutere i principi guida di un efficace apprendimento imprenditoriale con un collega: Quali dei principi guida includete già nel vostro insegnamento? (modulo 1.3.1) Convidete con loro un esempio.

Utilizzando i principi della pratica deliberata, come potreste migliorare la vostra competenza professionale in uno dei principi guida che non conoscete così bene?

Chi potrebbe essere un mentor o una fonte di consigli professionali?

Dove altro potreste ottenere un feedback competente?

REPORT TRAINER: Convidete le vostre riflessioni con il vostro trainer in LoopMe

## INCARICO PER IL FORUM DI GRUPPO 1.3 - Presentati

il Forum di Gruppo di LoopMe è uno spazio per incontrarsi e riflettere con gli altri partecipanti al corso.

Lo visiti e si presenti fornendo

- (1) il suo nome,
- (2) la sua esperienza educativa,
- (3) la sua nazione
- (4) Rispondi a questa domanda: In tre parole, quali sono le maggiori sfide che devi affrontare in termini di introduzione o sviluppo della formazione imprenditoriale?

RAPPORTO DEL FORUM DI GRUPPO: condividi il tuo feedback nel forum del gruppo EntreCompEdu.